

Fundusze Sołdeckie - szansą dla wsi

Prezentacja została przygotowana w ramach projektu dofinansowanego ze środków Programu Operacyjnego Fundusz Inicjatyw Obywatelskich

Projekt jest realizowany przez
Krajowe Stowarzyszenie Sołtysów





Fundusze Sołeckie
– szansą dla wsi



Celem projektu jest podniesienie skuteczności wykorzystania dostępnych środków finansowych pochodzących z funduszy sołeckich, poprzez:

- dostarczenie informacji na temat celu i istoty gminnego funduszu sołeckiego, trybu jego tworzenia i rozliczania,
- zachęcenie do podjęcia inicjatyw służących poprawie lokalnych warunków i jakości życia na wsi.

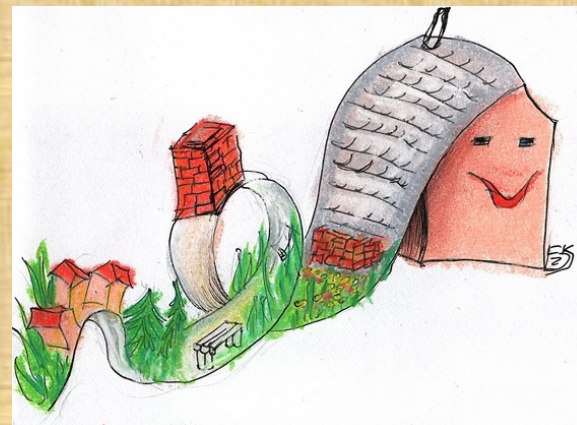


Fundusze Sołeckie
– szansą dla wsi



Zakres projektu:

- Uruchomienie serwisu informacyjnego www.funduszesoleckie.eu,
- Wydanie publikacji „Fundusze Sołeckie – skorzystajmy z tej szansy” – 3500 egz. z płytą CD,
- Przeprowadzenie spotkań informacyjno-animacyjnych dla przedstawicieli środowisk wiejskich - 50 spotkań dla ok. 2000 uczestników.





Fundusze Sołeckie
– szansą dla wsi



Fundusz sołecki jest ważnym elementem wdrażania i finansowania rozwoju wsi

Dzięki niemu możliwe będzie:

- budowanie tożsamości wsi,
- rozwój infrastruktury technicznej i społecznej,
- waloryzacja krajobrazu i architektury,
- wykonanie przedsięwzięć poprawiających warunki materialne (standard życia),
- wpływanie na wartości niematerialne - duchowe (jakość życia) takie jak poczucie wspólnoty, współodpowiedzialność, wzorce wychowawcze, więź międzypokoleniowa.



Fundusze Sołeckie
– szansą dla wsi



Długofalowe oddziaływanie funduszu sołeckiego

- Fundusz sołecki jest wielką szansą na podniesienie rangi wiejskich wspólnot i poczynienie kolejnego kroku w kierunku ich upodmiotowienia.
- Dzięki niemu mieszkańcy wsi w większym stopniu staną się gospodarzami miejsca w którym żyją.



Fundusze Sołeckie
– szansą dla wsi



Co stanowi USTAWA o funduszu sołeckim?

Art. 1.

3. Środki funduszu przeznacza się na realizację przedsięwzięć, które zgłoszone we wniosku, o którym mowa w art. 4, **są zadaniami własnymi gminy, służą poprawie warunków życia mieszkańców i są zgodne ze strategią rozwoju gminy.**

4. Środki funduszu mogą być przeznaczone na pokrycie wydatków na działania zmierzające do usunięcia skutków klęski żywiołowej w rozumieniu ustawy o stanie klęski żywiołowej.



Fundusze Sołeckie
– szansą dla wsi



Trzy warunki wskazane w art. 1 ust. 3 ustawy o funduszu sołeckim muszą być spełnione kumulatywnie:

- 1. zgłoszone zadanie musi być zadaniem własnym gminy,**
- 2. musi sprzyjać poprawie warunków życia mieszkańców,**
- 3. musi być zgodne ze strategią rozwoju gminy.**

Warunki te muszą być spełnione łącznie.

Jeżeli wniosek nie spełnia tych wymagań – wójt, burmistrz lub prezydent zobowiązany jest odrzucić wniosek sołectwa.

Fundusz sołecki jest częścią budżetu gminy





Fundusze Sołeckie
– szansą dla wsi



Zadania finansowane z budżetu gminy określa ustawa o samorządzie gminnym

Zgodnie z art. 7 ustawy z 8 marca 1990 r. o samorządzie gminnym (Dz. U. 2001.142.1591 ze zm.) zadania własne gminy obejmują w szczególności sprawy:

1. ładu przestrzennego, gospodarki nieruchomościami, ochrony środowiska i przyrody oraz gospodarki wodnej,
2. gminnych dróg, ulic, mostów, placów oraz organizacji ruchu drogowego,
3. wodociągów i zaopatrzenia w wodę, kanalizacji, usuwania i oczyszczania ścieków komunalnych, utrzymania czystości i porządku oraz urządzeń sanitarnych, wysypisk i unieszkodliwiania odpadów komunalnych, zaopatrzenia w energię elektryczną i ciepłą oraz gaz,
4. lokalnego transportu zbiorowego,



Fundusze Sołeckie
– szansą dla wsi



Zgodnie z art. 7 ustawy z 8 marca 1990 r. o samorządzie gminnym (Dz. U. 2001.142.1591 ze zm.) zadania własne gminy obejmują sprawy:

5. ochrony zdrowia,
6. pomocy społecznej, w tym ośrodków i zakładów opiekuńczych,
7. gminnego budownictwa mieszkaniowego,
8. edukacji publicznej,
9. kultury, w tym bibliotek gminnych i innych instytucji kultury oraz ochrony zabytków i opieki nad zabytkami,
10. kultury fizycznej i turystyki, w tym terenów rekreacyjnych i urządzeń sportowych,
11. targowisk i hal targowych,
12. zieleni gminnej i zadrzewień,



Fundusze Sołeckie
– szansą dla wsi



Zgodnie z art. 7 ustawy z 8 marca 1990 r. o samorządzie gminnym (Dz. U. 2001.142.1591 ze zm.) zadania własne gminy obejmują sprawy:

13. cmentarzy gminnych,
14. porządku publicznego i bezpieczeństwa obywateli oraz ochrony przeciwpożarowej i przeciwpowodziowej, w tym wyposażenia i utrzymania gminnego magazynu przeciwpowodziowego,
15. utrzymania gminnych obiektów i urządzeń użyteczności publicznej oraz obiektów administracyjnych,
16. polityki prorodzinnej, w tym zapewnienia kobietom w ciąży opieki socjalnej, medycznej i prawnej,
17. wspierania i upowszechniania idei samorządowej, w tym tworzenia warunków do działania i rozwoju jednostek pomocniczych i wdrażania programów pobudzania aktywności obywatelskiej,
18. promocji gminy,
19. współpracy z organizacjami pozarządowymi,
20. współpracy ze społecznościami lokalnymi i regionalnymi innych państw.



Fundusze Sołeckie
– szansą dla wsi



Wymienione enumeratywnie sprawy nie wyczerpują zakresu dopuszczalnych działań samorządu gminnego

- Art. 7 ustawy podkreśla charakterystyczną cechę zadań własnych gminy, jaką jest zaspokajanie zbiorowych potrzeb wspólnoty samorządowej, czyli mieszkańców gminy i wymienia najważniejsze z nich.
- Wyliczenie w art. 7 ustawy nie jest kompletne, o czym świadczy użycie przez ustawodawcę zwrotu "w szczególności".
- **Zadania własne gmin określone są także w innych ustawach.**

Przykładowe zadania do realizacji w ramach środków z funduszu sołeckiego (I)

Kształtowanie wizerunku i estetyki wsi

- nasadzenia drzew i krzewów oraz pielęgnacja zieleni i terenów użyteczności publicznej w sołectwie,
- zakup i montaż koszy na śmieci, pojemników na zużyte baterie itp.,
- zakładanie trawników, oczek wodnych, skalników,
- ustawianie tablic informacyjnych, promocyjnych, specjalnych drogowskazów i innych elementów małej architektury,
- malowanie niewielkich obiektów należących do gminy.





Fundusze Sołeckie
– szansą dla wsi



Przykładowe zadania do realizacji w ramach środków z funduszu sołeckiego (II):

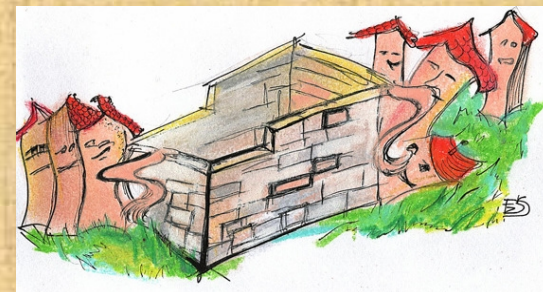
Infrastruktura rekreacyjna i kulturalna sołectwa

- montaż ławek, urządzenie placów spotkań, gier i zabaw, zakup namiotów i krzeseł, urządzenie miejsc do ognisk i grillowania,
- budowa, remont i urządzenie boisk np. małych boisk przy świetlicach,
- budowa scen i zadaszeń dla organizacji występów artystycznych,
- zakup urządzeń poprawiających infrastrukturę sportową,
- zakup wyposażenia i urządzenie placów zabaw dla dzieci,
- budowa kąpielisk np. fragmenty plaż, boiska do piłki „plażowej”,
- zakupy wyposażenia świetlic wiejskich, klubów i sołeckich obiektów sportowych, zakupy sprzętu komputerowego i audio-video.

Przykładowe zadania do realizacji w ramach środków z funduszu sołeckiego (III):

Infrastruktura komunalna sołectwa

- budowa i remont niewielkich odcinków dróg gminnych i chodników np. brakujące, małe odcinki chodników prowadzące do świetlicy,
- utrzymanie dróg i chodników oraz wykonywanie drobnych remontów,
- budowa punktów oświetleniowych dróg i placów publicznych np. oświetlenie placu zabaw, altany czy spacernika,
- renowacja obiektów o charakterze zabytkowym, kapliczek, krzyży itp.



Przykładowe zadania do realizacji w ramach środków z funduszu sołeckiego (IV):

Uroczystości, spotkania i imprezy integracyjne

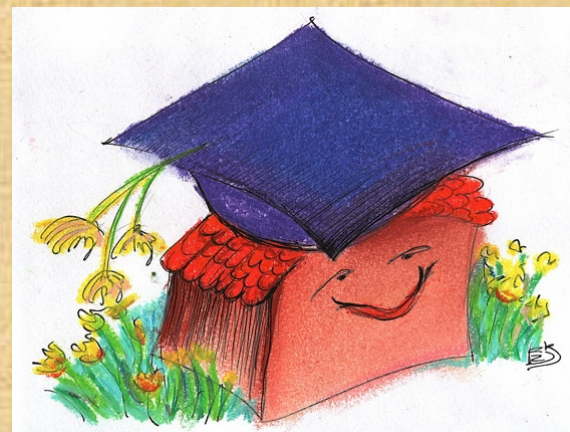
- organizacja imprez takich jak dożynki, majówki i różnego rodzaju święta np. ziemniaka, kukurydzy, kapusty - dla mieszkańców sołectwa,
- organizacja imprez kulturalno – sportowych np. obejmujących rywalizację między dziećmi a dorosłymi, konkursy dla rodzin itp.,
- wspieranie innych inicjatyw integracyjnych na rzecz mieszkańców sołectwa, prowadzonych przez organizacje działające na jego terenie.



Przykładowe zadania do realizacji w ramach środków z funduszu sołeckiego (VI):

Edukacja, kultura, sport (cd)

- dofinansowywanie do projektów realizowanych przez organizacje wiejskie i działające na rzecz środowiska wiejskiego, a finansowane ze źródeł zewnętrznych np. unijnych,
- organizacja szkoleń dla mieszkańców wsi zgodnie z ich potrzebami,
- wspieranie inicjatywy kulturalnych i sportowych na rzecz lokalnego środowiska prowadzonych przez placówki oświatowe, np. zakupy nagród rzeczowych i sprzętu, dla dzieci i młodzieży.



Przykładowe zadania do realizacji w ramach środków z funduszu sołeckiego (V):

Edukacja, kultura, sport

- prowadzenie akcji edukacyjnych wśród mieszkańców sołectwa dotyczących ekologii,
- prowadzenie sołeckich konkursów dotyczących poprawy poziomu estetycznego wsi,
- dofinansowanie akcji organizowanych na rzecz społeczności sołectwa przez kluby seniora, lokalne i uczniowskie kluby sportowe, koła gospodyń wiejskich, ochotnicze straże pożarne i inne stowarzyszenia,
- dofinansowanie działalności zespołów folklorystycznych i innych kultywujących lokalne tradycje i obyczaje.



Przykładowe zadania do realizacji w ramach środków z funduszu sołeckiego (VII):

Działania promocyjne

- prowadzenie akcji promujących gminę i sołectwo oraz ich walory i zasoby lokalne,
- opracowanie i wydanie folderu lub broszury informującej o zabytkach, produktach lokalnych, ciekawych miejscach, szlakach, ofercie turystycznej itd.





Fundusze Sołeckie
– szansą dla wsi



Przykładowe zadania, które nie powinny być finansowane z funduszu sołeckiego:

- 1) działalność statutowa placówek oświatowych,
- 2) działalność kościołów wyznaniowych,
- 3) działalność gospodarcza prowadzona przez osoby fizyczne lub osoby prawne,
- 4) zakupy alkoholu, papierosów i innych używek.



Fundusze Sołeckie
– szansą dla wsi



Planując sposoby wydatkowania środków z funduszu sołeckiego, może być konieczne uwzględnienie wielu innych ustaw i rozporządzeń

Można tu wymienić przykładowo:

- ustawę o planowaniu i zagospodarowaniu przestrzennym,
- Prawo budowlane, ustawę o ochronie gruntów rolnych i leśnych,
- Prawo ochrony środowiska, ustawę o ochronie przyrody, Prawo wodne,
- ustawę o drogach publicznych, Prawo o ruchu drogowym,
- Prawo wodne, Prawo energetyczne,
- ustawę o utrzymaniu czystości i porządku w gminach, ustawę o odpadach,
- ustawę o pomocy społecznej, ustawę o systemie oświaty, ustawę o bibliotekach,
- ustawę o ochronie dóbr kultury,
- ustawę o organizowaniu i prowadzeniu działalności kulturalnej,
- ustawę o kulturze fizycznej, przepisy o turystyce,
- ustawę o ochronie przeciwpożarowej.



Fundusze Sołeckie
– szansą dla wsi



Czy sołtys i rada sołecka muszą znać wskazane wyżej akty prawne?

- Powyższe wyliczenie ustaw ma na celu uświadomienie, projektodawcom i wykonawcom funduszu sołeckiego, uwarunkowań prawnych i zagrożeń jakie mogą wystąpić na etapie realizacji proponowanych działań.
- Znajomość tych uwarunkowań jest niezbędna już na etapie planowania zadań, kiedy konieczne stanie się zweryfikowanie możliwości wykonania danego zadania.
- Realizacja zadań poprzez środki pochodzące z funduszu sołeckiego nakłada na sołectwo (sołtysa) konieczność choćby pobieżnej ich znajomości.
- **Pełne kompetencje w tym zakresie powinni posiadać pracownicy urzędu gminy.**



Fundusze Sołeckie
– szansą dla wsi



Środki przekazane sołectwom są częścią finansów publicznych i jako takie muszą podlegać wszystkim rygorom prawa

Dodatkowe ograniczenia w zakresie wydatkowania środków z funduszu sołeckiego mogą być związane z koniecznością posiadania odpowiednich zezwoleń przewidzianych prawem np. nie będzie możliwe wydatkowanie środków na budowę placu zabaw bez posiadania niezbędnych dokumentów lub w przypadku braku możliwości ich uzyskania.



Fundusze Sołeckie
– szansą dla wsi



Nawet niepełna znajomość przepisów prawnych może być kluczem do sukcesu

- Znajomość przepisów prawa na podstawowym poziomie umożliwi lepszą współpracę między sołectwem a gminą.
- W procedurze składania wniosków do wójta nie będą przekazywane do realizacji zadania źle określone z punktu widzenia klasyfikacji budżetu gminy.



Fundusze Sołeckie
– szansą dla wsi



Nieznajomość uwarunkowań prawnych może znacznie utrudnić a nawet uniemożliwić zrealizowanie przedsięwzięcia

Przykład

Wniosek na wykonanie oświetlenia drogowego.

- W powszechnej opinii może ono zostać zrealizowane bez większych przeszkód.
- Taka inwestycja wymaga jednak uzyskania warunków przyłączenia do sieci energetycznej.
- Ich brak skutkuje niemożliwością wykonania zadania.



Przykład (cd)

- W przytoczonym przykładzie przygotowanie wniosku na wykonanie oświetlenia drogowego powinno zostać poprzedzone sprawdzeniem:
 - czy operator wyda warunki przyłączenia, a także
 - czy inwestor uzyska zgody innych zainteresowanych stron (tj. właścicieli gruntów sąsiadujących z inwestycją).
- Trzeba również pamiętać, iż realizacja większych zadań inwestycyjnych wiązać się często będzie z koniecznością prowadzenia nadzoru przez osoby posiadające odpowiednie uprawnienia np. uprawnienia kierownika robót drogowych.



Fundusze Sołeckie
– szansą dla wsi



Podział na główne zadania samorządu gminnego i zadania w ramach Funduszu Sołeckiego

1. Podział powinien być dokonany w każdej z gmin na zasadzie społecznego konsensusu.
2. Podział powinien określać katalog działań zarezerwowanych dla strategicznych kompetencji rady gminy.
3. Zadania nie wymienione w katalogu kompetencji rady gminy powinny być dostępne do wdrażania przez sołectwa.



Fundusze Sołeckie
– szansą dla wsi



Rozwiązaniem problemu braku znajomości przepisów prawa i ponoszenia odpowiedzialności jest dokonanie w każdej gminie podziału zadań na dwie grupy:

- 1. Gmina** (wójt i rada gminy) – planuje i realizuje poważne, duże inwestycje, zadania drogie i skomplikowane itd.
- 2. Sołectwo** (rada sołecka i mieszkańcy) – wdraża zadania mniejsze, lokalne, specyficzne, nieskomplikowane itd.



Fundusze Sołeckie
– szansą dla wsi



Biorąc pod uwagę zasobność gmin i dotychczasowe doświadczenia w zakresie samodzielnych działań sołectw, można wskazać przesłanki dla podziału zadań:

- W gminach gdzie są silne, doświadczone i aktywne sołectwa będzie można realizować zadania z szerszej palety.
- W gminach gdzie sołectwa są słabe, jeszcze nieaktywne, społeczności wiejskie powinny zdobywać praktykę poprzez wdrażanie mniej skomplikowanych zadań.



Fundusze Sołeckie
– szansą dla wsi



Uchwała wydzielająca fundusz sołecki

- Zgodnie z prawem, rada gminy podejmując stosowną decyzję i wyodrębniając w budżecie gminy środki stanowiące fundusz sołecki, daje jednostkom pomocniczym (sołectwom) przyzwolenie do przygotowania wniosków.
- Stanowi to ważną przesłankę do przyjęcia przez radę propozycji sołeckich do budżetu w czasie podejmowania uchwały budżetowej.
- **Wnioski po przekazaniu do wójta i ich pozytywnej weryfikacji pod kątem braku naruszeń przepisów ustawowych, muszą się znaleźć w projekcie budżetu.**



Fundusze Sołeckie
– szansą dla wsi



Zadania samorządu a fundusz sołecki

- Każde zadanie mieszczące się w katalogu zadań samorządu lub wymienione w innych przepisach można traktować jak zadanie, które może być zrealizowane i sfinansowanie ze środków funduszu sołeckiego.
- Jednak - fundusz sołecki stanowi część budżetu gminy, wobec czego rada gminy zachowuje kontrolę nad przeznaczeniem środków przez sołectwa.
- **Wyjątkowo, w skrajnym przypadku braku konsekwencji w postępowaniu rady, może się zdarzyć, że wskazane przez sołectwo zadania nie będą miały odzwierciedlenia w budżecie i nie zostaną zrealizowane !**



Fundusze Sołeckie
– szansą dla wsi



Ograniczenia w realizacji zadań z funduszu sołeckiego:

1. Realizacja zadań nie może naruszać przepisów prawa,
2. Zadania nie mogą być realizowane „na majątku”, który nie stanowi własności gminy:
 - nie można wybudować lub wyremontować chodnika, który nie stanowi własności gminy,
 - ale można przeprowadzić dożynki sołeckie na gruncie nie będącym własnością gminy.



Fundusze Sołeckie
– szansą dla wsi



Ograniczenia w realizacji zadań z funduszu sołeckiego - ogólne zasady

1. Zadania „twarde” takie jak nowa inwestycja czy remont muszą być zrealizowane „na majątku” gminy.
2. Zadania „miękkie” nie muszą spełniać tego wymogu, np. możliwe jest sfinansowanie szkolenia w remizie strażackiej, która jest własnością OSP.
3. W nielicznych przypadkach, pewnym ograniczeniem będzie brak możliwości realizowania zadania poza terenem sołectwa - nie będzie to możliwe za wyjątkiem wyjazdów na targi lub inne imprezy, których celem będzie promocja gminy, sołectwa lub produktów tradycyjnych.



Fundusze Sołeckie
– szansą dla wsi



Ograniczenia realizacji zadań z funduszu sołeckiego wynikające z ustawy *Prawo zamówień publicznych*

1. W myśl tej ustawy należy stosować odpowiednie procedury mające na celu wyłonienie wykonawcy zadania lub dostawcy usług.
2. W tym zakresie jest konieczna współpraca z urzędem gminy, który po otrzymaniu wniosków i ich przeanalizowaniu pod kątem zakresu i skali zamówień poinformuje sołectwo:
 - czy dane zakupy towarów lub usług muszą być poprzedzone procedurą mającą na celu wyłonienie wykonawcy,
 - czy też można będzie nabyć usługę lub dokonać zakupu nie stosując ustawy, lub stosując tryb uproszczony („z wolnej ręki”).



Fundusze Sołeckie
– szansą dla wsi



Urząd gminy - sołectwo

1. Współpraca między urzędem a sołectwem powinna zacząć się natychmiast po podjęciu przez radę gminy uchwały o wyodrębnieniu w budżecie gminy środków stanowiących fundusz sołecki.
2. Przygotowywanie wniosków do funduszu sołeckiego powinno mieć charakter wspólnego działania urzędu i społeczności danego sołectwa. Współpraca powinna dotyczyć takich spraw jak:
 - konieczności uwzględnienia różnego rodzaju uwarunkowań prawnych (m.in. zasady budżetowania, prawo zamówień publicznych, prawo budowlane),
 - sporządzenia odpowiedniego kosztorysu zadania (dla zadań o wyższym stopniu złożoności),
 - sprawdzenia celowości zadania w kontekście jego związku z gminnymi dokumentami planistycznymi.



Fundusze Sołeckie
– szansą dla wsi



Sprawne wydawanie środków z funduszu sołeckiego wymaga dobrej współpracy na linii urząd – sołectwo

W sytuacji konieczności przeprowadzenia postępowania o udzielenie zamówienia publicznego przez urząd można przeprowadzić specjalną procedurę - na przykład:

Ponieważ do realizacji remontów świetlic w kilku sołectwach niezbędne będą (zgodnie z wnioskami sołectw) materiały budowlane, przeprowadzone postępowanie wyłoni dostawcę np. hurtownię X, z której sołtysi na podstawie upoważnień i przedłożonych specyfikacji odbierać będą materiały niezbędne do remontu.



Fundusze Sołeckie
– szansą dla wsi



Realizacja zadań z funduszu sołeckiego

- Wójt może upoważnić sołtysa do dokonywania zakupów określonych towarów lub usług w ramach zadania przyjętego do realizacji z funduszu sołeckiego.
- **Taka decyzja nie spowoduje jednak zwolnienia wójta z nadzorowania i kontrolowania wydatkowania środków publicznych przez sołtysów.**
- Można upoważnić sołtysów do wdrażania zadań, ale kontrola finansowa nad przedsięwzięciem pozostanie w gestii urzędu.



Fundusze Sołeckie
– szansą dla wsi



Ograniczenia dla możliwości udzielania upoważnień dla sołtysów

W każdym przypadku odpowiedzialność za wydatkowanie środków nadal spoczywać będzie, zgodnie z art. 60 ust. 1 i ust. 2 pkt 3 ustawy o samorządzie gminnym, na wójcie, burmistrzu, prezydencie, który odpowiada za prawidłową gospodarkę finansową gminy i w tym zakresie dokonuje wydatków budżetowych.



Fundusze Sołeckie
– szansą dla wsi



Możliwość współfinansowania zadań z innych źródeł

W przypadku dokonania wcześniejszych uzgodnień pomiędzy sołectwem a wójtem, może dojść do pożądanej sytuacji, w której zadanie zgłoszone we wniosku będzie realizowane przy udziale innych środków.

Przykład

Termomodernizacja świetlicy - na ten cel samorząd może uzyskać dofinansowanie np. z wojewódzkiego funduszu ochrony środowiska co spowoduje obniżenie kosztów inwestycji ponoszonych przez gminę.



Fundusze Sołeckie
– szansą dla wsi



Fundusz Sołecki, Odnowa Wsi, LEADER - komplementarne źródła finansowania

1. Zarówno Odnowa Wsi jak i LEADER wskazują społeczność wiejską jako podmiot działań. Podobnie ma się rzecz w przypadku funduszu sołeckiego. Wspólną cechą jest też zaangażowanie samych mieszkańców, tzw. partycypacyjne i oddolne podejście na najniższym poziomie.
2. Zarówno w przypadku Odnowy Wsi jak i lokalnych grup działania w podejściu LEADER pojawiają się przedsięwzięcia integrujące mieszkańców wsi, poprawiające standard i jakość ich życia.
3. Wieś podlega coraz szybszym i różnorodnym zmianom, a wymienione programy poprzez swój uzupełniający się charakter stwarzają szansę dla samych mieszkańców na poszukanie nowego wspólnego pomysłu na wieś jako dobrego miejsca do życia.



Fundusze Sołeckie
– szansą dla wsi



Czy możliwe jest wykonanie zadania droższego od wartości środków finansowych przeznaczonych na dane sołectwo ?

1. Ustawodawca nie zakazał finansowania zadań z innych źródeł.
2. Zgłoszenie do realizacji wniosku z zadaniami przekraczającymi wysokość środków przyznanych danemu sołectwu może zostać odebrane jako próba „wyłudzenia” dodatkowych pieniędzy.
3. Po analizie wniosku poprzez wójta lub burmistrza, wniosek ze względu na złe oszacowanie kosztów zostanie odrzucony w terminie 7 dni od jego przedłożenia (zgodnie z ustawą o funduszu sołeckim).

Konieczne jest zatem racjonalne podejście w tym zakresie ze strony sołectw !



Fundusze Sołeckie
– szansą dla wsi



Zgłaszanie zadań do funduszu sołeckiego

Jedynym właściwym organem, który bezpośrednio podejmuje decyzje na co zostaną wydane środki jest zebranie wiejskie. Zebranie wiejskie:

- **z inicjatywy sołtysa,**
- **rady sołeckiej lub**
- **co najmniej 15 pełnoletnich mieszkańców sołectwa,**
podejmuje uchwałę, w której wskaże przedsięwzięcie lub przedsięwzięcia przewidziane do realizacji na obszarze sołectwa.

Prawo inicjatywy ogranicza się do trzech grup – sołtysa, rady sołeckiej lub piętnastu pełnoletnich mieszkańców sołectwa.



Fundusze Sołeckie
– szansą dla wsi



Fundusz - inicjatorzy i wnioski

1. Ustawa o funduszu sołeckim podaje zamknięty katalog podmiotów zgłaszających wnioski, co miało wyeliminować podjęcie uchwał przez zebranie wiejskie na podstawie źle przygotowanych wniosków.
2. Może jednakże wystąpić sytuacja, w której każdy ze wskazanych wyżej podmiotów złoży wniosek - wtedy zebranie wiejskie zgodnie ze swoim statutem będzie musiało poprzez głosowanie przyjąć do realizacji tylko jeden.



Fundusze Sołeckie
– szansą dla wsi



Fundusz a budżet gminy

Każdy przedkładany na zebraniu wniosek musi spełniać wymogi formalne tj. zawierać informacje o rodzaju przedsięwzięcia wraz z oszacowaniem kosztów w sposób możliwie jak najbardziej czytelny, tak aby organ mógł dokonać ich podziału zgodnie z klasyfikacją budżetową na:

- działy,
- rozdziały
- i paragrafy.



Fundusze Sołeckie
– szansą dla wsi



Odrzucenie wniosku sołectwa przez wójta

- Wójt, burmistrz, czy prezydent, zobowiązany jest odrzucić wniosek nie spełniający warunków zawartych w ustawie o funduszu sołeckim.
- Po wyodrębnieniu środków na fundusz sołeczki i nie odrzuceniu wniosku sołectwa przez wójta na początku procedury (co skutkuje wpisaniem wniosku do projektu budżetu), rada powinna taki budżet uchwalić.



Fundusze Sołeckie
– szansą dla wsi



Odrzucenie wniosku sołectwa przez radę gminy

Rada, uchwalając budżet gminy, może odrzucić wniosek sołectwa, jedynie w przypadku kiedy w trakcie procedury (w czasie pomiędzy wpisaniem zadań do projektu budżetu, a momentem podejmowania uchwały budżetowej) zmienił się stan formalno-prawny co powoduje, że zadania, które sołectwo chce realizować nie spełniają warunków ustawy.



Fundusze Sołeckie
– szansą dla wsi



Uchwalenie środków na zadania w ramach funduszu sołeckiego w ramach budżetu gminy

- Każde przedsięwzięcie musi zostać dobrze oszacowane, z podziałem jego realizacji na zakupy materiałów i usługi, a następnie zapisane w odpowiednim dziale i paragrafie budżetu (np. zadanie: remont placu zabaw, całkowity koszt 10.000,00 zł, materiały 5.400,00 zł, wykonawstwo (usługa) 4.600,00).

Podmioty uprawnione do przedstawienia wniosku zebraniu wiejskiemu, powinny wcześniej porozumieć się z urzędem i wspólnie dokonać wyceny zadania lub zadań, które następnie zostaną złożone i uchwalone przez zebranie wiejskie.



Fundusze Sołeckie – szansą dla wsi



Wdrażanie funduszu sołeckiego - rola urzędu gminy i wójta

- Niechętna postawa wójta lub burmistrza, jako osoby zarządzającej w praktyce budżetem gminy, a także jego urzędników, niekiedy może być ograniczeniem dla realizacji zadań z funduszu sołeckiego.
- **Z uwagi na fakt, iż fundusz sołecki jest częścią budżetu gminy to wójt /burmistrz dysponuje pieniędzmi funduszu sołeckiego, to od niego zależeć będzie:**
 - **kiedy, w którym miesiącu danego roku, urząd gminy uruchomi środki finansowe,**
 - **kiedy przeprowadzi procedury związane zamówieniami publicznymi,**
 - **kiedy zakupi towary lub usługi ujęte we wniosku.**
- W takiej sytuacji dużo będzie zależało od aktywności mieszkańców, sołtysa i radnych, którzy powinni sprawować nadzór nad postępowaniami w realizacji zgłoszonych przez siebie zadań.



Fundusze Sołeckie
– szansą dla wsi



Rola urzędu gminy i wójta we wdrażaniu funduszu sołeckiego

- Kluczowym czynnikiem będzie umiejętność współpracy różnych elementów społeczeństwa obywatelskiego - począwszy od momentu opracowywania wniosku, poprzez jego realizację a skończywszy na rozliczeniu.
- **Nie można dopuścić do sytuacji, w której fundusz sołecki stanie się jedynie wnioskiem do budżetu realizowanym przez urząd - zaprzecza to idei, dla których realizacji powstał.**



Fundusze Sołeckie
– szansą dla wsi



Zakres zadań sołtysa

1. Wyjście z inicjatywą co do wskazania przedsięwzięcia przewidzianego do realizacji.
2. Przekazanie wniosku w terminie **do 30 września** wójtowi, burmistrzowi lub prezydentowi.
3. Odwołanie się od decyzji o odrzuceniu wniosku przez wójta burmistrza prezydenta w terminie **7 dni** od otrzymania tej informacji, w celu podtrzymania wniosku i skierowania go do rady gminy za pośrednictwem wójta, burmistrza, prezydenta.
4. Nadzorowanie realizacji przedsięwzięcia jako organu wykonawczego sołectwa, lub po uzyskaniu upoważnienia od rady gminy, jako wykonawcy przedsięwzięcia.



Fundusze Sołeckie
– szansą dla wsi



Zakres zadań rady sołeckiej

1. Wyjście z inicjatywą co do wskazania przedsięwzięcia przewidzianego do realizacji.
2. Doradzanie, opiniowanie zadań.

Inicjatywa nie kończy się tylko na samym pomysle przedsięwzięcia, ale również na jego „budżetowaniu” czyli wskazaniu kwoty z podziałem na usługi i zakup materiałów oraz uzasadnieniu konieczności realizacji danego przedsięwzięcia oraz wskazaniu rezultatu jaki uzyskamy dzięki jego realizacji.



Fundusze Sołeckie
– szansą dla wsi



Zakres kompetencji wójta/ burmistrza/ prezydenta

1. Przygotowuje kierunki rozwoju/strategie rozwoju.
2. Posiada uprawnienie do przygotowania projektu uchwały o wyodrębnieniu w budżecie gminy środków stanowiących fundusz sołecki i przedstawia go radzie gminy celem uchwalenia w terminie **do 31 marca** roku poprzedzającego rok budżetowy.
3. W terminie **do 31 lipca** roku poprzedzającego rok budżetowy przekazuje informacje sołtysom o wysokości środków dla danego sołectwa.
4. **Do 30 września** przyjmuje od sołtysów wnioski.



Fundusze Sołeckie
– szansą dla wsi



Zakres kompetencji wójta/ burmistrza/ prezydenta (cd)

5. W terminie **7 dni** od otrzymania wniosku od sołectwa przyjmuje lub odrzuca wniosek.
6. Pośredniczy w przekazaniu odrzuconego, a podtrzymanego przez sołtysa wniosku do rady gminy.
7. Przygotowuje projekt uchwały budżetowej zawierający przyjęte i podtrzymane przez radę gminy wnioski sołeckie.
8. Jako wykonawca budżetu realizuje przedsięwzięcia wskazane przez sołectwa w funduszu sołeckim.
9. Sprawuje nadzór finansowy między innymi nad celowością i sumiennością wydatkowania środków z budżetu.



Fundusze Sołeckie
– szansą dla wsi



Zakres działań rady gminy

1. Uchwala strategię gminy oraz inne dokumenty planistyczne np. wieloletnie plany inwestycyjne.
2. Przygotowuje zgodnie ze statutem uchwałę o wyodrębnieniu w budżecie gminy środków stanowiących fundusz sołecki i przyjmuje ją na sesji rady gminy w terminie **do 31 marca** roku poprzedzającego rok budżetowy.
3. Rozpatruje odrzucone przez wójta, a podtrzymane przez sołtysa, wnioski **w terminie 30 dni** od dnia jego otrzymania.
4. Podejmuje uchwałę budżetową.



Fundusze Sołeckie
– szansą dla wsi



Rola mieszkańców sołectwa

1. Wyjście z inicjatywą co do wskazania przedsięwzięcia przewidzianego do realizacji – tu występuje konieczność spełnienia obligatoryjnego uczestniczenia w tym akcie 15 pełnoletnich mieszkańców sołectwa.
2. Podjęcie uchwały przez zebranie wiejskie (zgodnie ze statutem sołectwa) o rodzaju przedsięwzięcia, jego kosztach wraz z uzasadnieniem dla jego realizacji.
3. Sprawowanie kontroli nad realizacją przedsięwzięcia.



Fundusze Sołeckie
– szansą dla wsi



Realizacja FS a społeczności lokalne

1. Czytane wprost przepisy sugerują, że rola mieszkańców kończy się już po uchwaleniu wniosku z listą zadań do sfinansowania w ramach funduszu sołeckiego, czyli ogranicza się jedynie do uchwalenia listy pobożnych życzeń pod adresem „władzy gminnej”.
2. Pojawia się jednak pytanie - jak będziemy uczyli społeczności lokalne samorządności i budowali społeczeństwo obywatelskie ograniczając rolę mieszkańców?

Warto uchronić fundusz sołecki od biurokratyzacji, a mieszkańców wielu gmin od dalszego ubezwłasnowolnienia przez władze samorządowe (co może polegać na zaniechaniu prób włączenia ich do realizacji zgłoszonych zadań).



Fundusze Sołeckie
– szansą dla wsi



Aktywizacja społeczności lokalnych

1. Trzeba wdrożyć praktyczne mechanizmy włączenia ludzi w realizację zgłaszanych przez nich zadań i ponoszenia przez nich odpowiedzialności za swoje decyzje.

1. Konieczne jest wypracowanie na poziomie gminy sposobów wydatkowania przynajmniej części pieniędzy przez liderów wiejskich - sołtysa i radę sołecką. Z uwagi na szczupłość środków pożądane byłoby także umożliwienie realizacji części zadania siłami własnymi mieszkańców.

Dla spełnienia wymogów prawa, potrzebny jest rozsądny i praktyczny podział na zadania wdrażane przez sołtysa i zadania realizowane przez urząd gminy (czyli wójta zlecającego zadania swoim urzędnikom).

Model wdrażania Funduszu Sołeckiego (I)

Kalendarz	Nieprzekraczalne terminy wg ustawy o funduszu sołeckim	HARMONGRAM Rok planowania zadań (działania wg ustawy i działania dodatkowe)
Styczeń		
Luty		Podjęcie decyzji przez radę gminy o uruchomieniu FS.
Marzec	Do 31 marca – podjęcie decyzji przez radę gminy o uruchomieniu FS.	<p>Wójt - określenie ogólnych ram podziału zadań:</p> <ul style="list-style-type: none"> • zadania Samorządu Gminy (główne, duże, kluczowe inwestycje), • zadania sołectwa w ramach FS (inwestycje uzupełniające, zadania „miękkie” związane z poprawą warunków życia).
Kwiecień		<p>Urząd Gminy - szkolenie dla sołtysów dotyczące określania zadań do FS na kolejny rok:</p> <ul style="list-style-type: none"> • ramy strategii gminy, • wymagania formalne budżetu gminy, • ogólne zasady dla zadań inwestycyjnych, • ogólne zasady prawa o zamówieniach publicznych.
Maj		Przekazanie sołtysom informacji o wysokości środków.
Czerwiec		<p>Rada Sołecka:</p> <ul style="list-style-type: none"> • wstępne określenie listy zadań do zaproponowania na Zebraniu Wiejskim, • wstępne oszacowanie kosztów.

Model wdrażania Funduszu Sołeckiego (II)

Lipiec	Do 31 lipca przekazanie sołtysom informacji o wysokości środków.	Sołtys i członkowie Rady Sołeckiej: <ul style="list-style-type: none"> weryfikacja kosztów wykonania zadań, zebranie opinii mieszkańców nt. propozycji zadań i zebranie innych potrzeb.
Sierpień		Rada Sołecka – ostateczne określenie listy zadań do zaproponowania na Zebraniu Wiejskim wg zweryfikowanych kosztów.
Wrzesień	Do 30 września przekazanie wniosku sołectwa do wójta.	Zebranie Wiejskie – uchwalenie wniosku do FS do dnia 10 września. Sołtys – przekazanie wniosku najpóźniej do 15 września. Urząd Gminy - w przypadku wadliwości wniosku – przekazanie uwag sołtysowi. Zebranie Wiejskie - rozpatrzenie uwag i ponowne uchwalenie wniosku z poprawkami. Sołtys – przekazanie wniosku najpóźniej do 30 września.
Październik	Wójt - 7 dni na odrzucenie wniosku. Sołtys - 7 dni na podtrzymanie wniosku. Rada gminy - 30 dni na rozpatrzenie podtrzymanego wniosku.	<ul style="list-style-type: none"> Wójt - 7 dni na odrzucenie wniosku. Sołtys - 7 dni na podtrzymanie wniosku. Rada gminy - 30 dni na rozpatrzenie podtrzymanego wniosku.
Listopad		Uchwalenie budżetu gminy.
Grudzień	Uchwalenie budżetu gminy.	

Model wdrażania Funduszu Sołeckiego (III)

Kalendarz	Nieprzekraczalne terminy wg ustawy o funduszu sołeckim	HARMONOGRAM Rok wdrażania zadań (kolejny rok po przyjęciu zadań do realizacji w ramach FS)
Styczeń		Sołtys i Rada Sołecka - doprecyzowanie zadania jako projektu m.in.: <ul style="list-style-type: none"> • co jest do zrobienia ? • do kiedy to musi być zrobione? • kto co zrobi?
Luty		<ul style="list-style-type: none"> • niezbędny zakres wkładu pracy mieszkańców, • z kim należy się kontaktować w Urzędzie Gminy, • jakie usługi i towary muszą być zakupione, • jakie procedury prawne należy przeprowadzić.
Marzec	Do 31 marca – podjęcie decyzji przez radę gminy o uruchomieniu FS.	<p>Przygotowanie:</p> <ul style="list-style-type: none"> • opisu zlecenia dla firm usługowych, • listy zakupów. <p>Przeprowadzenie procedury wyboru usługodawcy w bezpośredniej współpracy z Urzędem Gminy – jeżeli jest to wymagane. Przygotowanie projektów lub opisów technicznych niezbędnych do spełnienia wymogów prawa budowlanego - jeżeli jest to potrzebne.</p>
Kwiecień		<p>Dokonanie wszelkich uzgodnień związanych z realizacją zadania, jeżeli jest to potrzebne. Mobilizacja mieszkańców lub partnerów projektu – jeżeli jest to przewidziane w projekcie realizacji zadania.</p>

Model wdrażania Funduszu Sołeckiego (IV)

Maj		Realizacja zadań – projektów.
Czerwiec		Realizacja zadań – projektów.
Lipiec	Do 31 lipca przekazanie sołtysom informacji o wysokości środków.	Realizacja zadań – projektów.
Sierpień		Realizacja zadań – projektów.
Wrzesień	Do 30 września przekazanie wniosku sołectwa do wójta	Realizacja zadań – projektów.
Październik	Wójt - 7 dni na odrzucenie wniosku. Sołtys - 7 dni na podtrzymanie wniosku. Rada gminy - 30 dni na rozpatrzenie. podtrzymanego wniosku	Rozliczenie zadań sfinansowanych z Funduszu Sołeckiego.
Listopad		Rozliczenie zadań sfinansowanych z Funduszu Sołeckiego.
Grudzień	Uchwalenie budżetu gminy.	



Fundusze Sołeckie
– szansą dla wsi



Schemat realizacji zadania

Przykład dobrej praktyki – Łojewo w wiejskiej Gminie Inowrocław

Uwarunkowania lokalne (I)

- **Strategia rozwoju wsi Łojewo** zakłada m.in. przystosowanie terenów gminnych leżących nad jeziorem do rekreacji i wypoczynku mieszkańców oraz rozwoju funkcji turystycznej wsi.
- **Wniosek** złożony do gminy i oczekujący na zgłoszenie **do Odnowy Wsi**, przewiduje zbudowanie **boiska wielofunkcyjnego** o sztucznej nawierzchni obok istniejącego boiska trawiastego użytkowanego obecnie przez szkołę podstawową.
- Bezpośrednio do tego boiska przylega teren na którym znajduje się **Dom Kultury, Rekreacji i Sportu**, stanowiący **zaplecze dla organizowanych corocznie wiejskich imprez integracyjnych** – majówki i dożynek. W budynku znajduje się m.in. sala gimnastyczna, świetlica środowiskowa i kaplica.



Fundusze Sołeckie
– szansą dla wsi



Schemat realizacji zadania

Przykład dobrej praktyki – Łojewo w wiejskiej Gminie Inowrocław

Uwarunkowania lokalne (II)

- Na terenie pomiędzy budynkiem a boiskiem w poprzednich latach **prywatny sponsor wykonał utwardzenie placu** z użyciem kostki brukowej – teren ten stał się głównym miejscem spotkań i integracji mieszkańców sołectwa Łojewo.
- W roku 2009 rada sołecka zaproponowała, a zabranie wiejskie uchwaliło, aby większość funduszy z funduszu sołeckiego (14.500 zł), przeznaczyć na dalszy rozwój infrastruktury miejsca spotkań. Ustalono, że zostanie wykonana **scena z zadaszeniem i chodnik** umożliwiający dojście wzdłuż budynku do utwardzonego placu, na którym cyklicznie odbywają się imprezy i codziennie bawią się dzieci.



Fundusze Sołeckie
– szansą dla wsi



Schemat realizacji zadania

Przykład dobrej praktyki – Łojewo w wiejskiej Gminie Inowrocław

Uwarunkowania lokalne (III)

- **Inne zadania finansowane z funduszu sołeckiego w roku 2010 to:** imprezy kulturalne sołectwa - 3 000 zł; utrzymanie terenów zielonych (eksploatacja kosy spalinowej) - 1500 zł; konserwacja obiektów małej architektury - 500 zł; konkurs „Najpiękniejszy ogródek przydomowy” – 500 zł.
- **Zadanie realizowane z funduszu sołeckiego będzie uzupełnieniem II etapu dużej inwestycji gminnej, obiecanej przez władze gminy na rok 2011, polegającej na kompleksowej modernizacji drogi wraz wykonaniem chodnika przez wieś i parkingu przed Domem Kultury, Rekreacji i Sportu.**



Fundusze Sołeckie
– szansą dla wsi



Schemat realizacji zadania

Przykład dobrej praktyki – Łojewo w wiejskiej Gminie Inowrocław

Uwarunkowania lokalne (IV)

- We wrześniu 2010 roku, już po zrealizowaniu zaplanowanych inwestycji, zebranie wiejskie uchwaliło, że **ten kierunek inwestowania będzie kontynuowany w roku 2011:**
 - **przedłużenie chodnika** do drogi gminnej przebiegającej przez wieś,
 - oraz **wykonanie chodnika w stronę jeziora**, który będzie pełnił w przyszłości rolę **alei spacerowej**.
- Na rok 2011 przewidziano także **zakupienie kilku ławek** do ustawienia wzdłuż tej alei przy placu rekreacji. Część drzew została już posadzona w ramach gminnej akcji zadrzewień.



Fundusze Sołeckie
– szansą dla wsi



Schemat realizacji zadania

Przykład dobrej praktyki – Łojewo w wiejskiej Gminie Inowrocław
Przebieg realizacji zadania (I)

Kwiecień – maj:

- Ustalenie przez sołtysa w Urzędzie Gminy zakresu swobody we wdrażaniu zadania przez sołtysa i radę sołecką - **sołectwo może samodzielnie, ale w uzgodnieniu z urzędem, określić szczegółowo zakres prac i znaleźć wykonawców prac budowlanych.**
- Uzgodnienie ze skarbnikiem sposobu rozliczenia zadania – rodzaj i sposób wystawienia faktur przez wykonawców i dokonania płatności – **faktury muszą dotyczyć wyłącznie kategorii zadań zapisanych w budżecie tj. usługi - 7.500 zł, zakup materiałów - 7.000 zł, **płatne przelewem.****



Fundusze Sołeckie
– szansą dla wsi



Schemat realizacji zadania

Przykład dobrej praktyki – Łojewo w wiejskiej Gminie Inowrocław
Przebieg realizacji zadania (II)

Kwiecień – maj:

- **Uzgodnienie warunków technicznych planowanych inwestycji:**
 - odcinek chodnika i scena będzie realizowana na terenie należącym do gminy, przy budynku Domu Kultury, **zgodnie z planem zagospodarowania tego terenu,**
 - zadaszenie nad sceną nie może mieć charakteru stałego - musi być demontowane – **nie będzie wtedy konieczne sporządzenie projektu budowlanego** związanego ze zmianą architektury budynku.



Fundusze Sołeckie
– szansą dla wsi



Schemat realizacji zadania

Przykład dobrej praktyki – Łojewo w wiejskiej Gminie Inowrocław

Przebieg realizacji zadania (III)

Czerwiec - sierpień:

- Do bezpośredniej realizacji zadania przystąpiono latem na przełomie czerwca i lipca w okresie mniej intensywnych prac w polu – jeden z członków rady sołeckiej wykonał **projekt konstrukcyjny zadaszania oraz plan wykonania chodnika i sceny** - zakres zadania zmieścił się w posiadanych środkach.
- Następnie **poszukano wykonawców** – zakładu ślusarskiego i firmy brukarskiej – kierując się najniższym kosztem wykonania i terminem realizacji. Inwestycja została zrealizowana w sierpniu pod stałym nadzorem członków rady sołeckiej.
- **Montaż zadaszania został wykonany społecznie** bezpośrednio przed dożynkami, które odbyły się 28 sierpnia.

Schemat realizacji zadania

Przykład dobrej praktyki – Łojewo w wiejskiej Gminie Inowrocław



Prace
brukarskie
wykonali
pracownicy
specjalistycznej
firmy

Członkowie
rady sołeckiej
nadzorowali
prace i
zamontowali
zadaszenie



Dożynki 2010 na
nowej scenie -
członkinie
Klubu Seniora
wykonały
przyśpiewki





Fundusze Sołeckie
– szansą dla wsi



Zgodność zadań zgłaszanych w ramach funduszu sołeckiego ze strategią rozwoju

- W pewnych sytuacjach ograniczeniem wydatkowania środków może być niezgodność zgłaszanego zadania ze strategią rozwoju gminy, czy posiadanymi przez większość sołectw planami odnowy.
- Wątpliwości może budzić to, że plany były często tworzone jedynie z myślą o funduszach z Odnowy Wsi. Może to być problemem, jeżeli plany nie uwzględniały szerszego obszaru działań, wykraczających poza zakres Odnowy Wsi.



Fundusze Sołeckie
– szansą dla wsi



Związek z obowiązującymi dokumentami planistycznymi

- Przyjmując wprost zapis ustawy o funduszu sołeckim, brak zgodności ze strategią rozwoju gminy, rozumianą jako dokument planistyczny, powoduje odrzucenie wniosku przez wójta burmistrza prezydenta.
- Trudno byłoby uzasadnić zasadność realizacji przedsięwzięcia, które nie będzie miało odzwierciedlenia w strategii lub w uchwalonym poprzez zebranie wiejskie planem odnowy miejscowości.



Fundusze Sołeckie
– szansą dla wsi



Związek z obowiązującymi dokumentami planistycznymi

Brak odzwierciedlenia zadania w wieloletnim planie inwestycyjnym (WPI), nie może stanowić podstawy do jego odrzucenia przez wójta lub radę gminy - zazwyczaj wieloletnie plany inwestycyjne zawierają zapisy realizacji dużych zadań, których wdrażanie przewidziane jest na kilka lat.



Fundusze Sołeckie
– szansą dla wsi



Po co planować strategicznie ?

- Dyskusja mieszkańców o wspólnej przyszłości ułatwi właściwe planowanie, potrzebne do tego, aby dobrze wydać pieniądze zarówno z funduszu sołeckiego jak i z odnowy wsi.
- Wydatki realizowane z tych funduszy i z innych źródeł powinny się uzupełniać i w perspektywie kilku lat tworzyć nową jakość życia na wsi.



Fundusze Sołeckie
– szansą dla wsi



Co to znaczy planować strategicznie ?

**Strategia to plan działania
wyznaczający główne kierunki
działania w perspektywie wieloletniej
- to droga dojścia do zrealizowania
pozytywnej wizji rozwoju naszej
społeczności.**



Fundusze Sołeckie
– szansą dla wsi



Planowanie strategiczne musi uwzględnić dwa plany czasowe – perspektywę krótkoterminową i długoterminową

Strategia umożliwia połączenie dwóch poziomów zorganizowanego działania ludzi i społeczności:

- **bieżące zaspokajanie potrzeb i jednocześnie**
- **poszukiwanie środków prowadzących do poprawy sytuacji w przyszłości.**



Fundusze Sołeckie
– szansą dla wsi



Strategia rozwoju np. Plan Odnowy Miejscowości

1. Obok propozycji projektów inwestycyjnych wymagających dużych funduszy, których nie sposób zrealizować bez zaangażowania środków publicznych, Plan Odnowy/Rozwoju powinien też uwzględniać zadania, których zrealizowanie zależy przede wszystkim od inicjatywy samych mieszkańców.
- 1. Byłoby optymalnie dla efektywności działania społeczności, gdyby wdrażanie zadań z planu odnowy miejscowości mogło odbywać się zarówno poprzez finansowanie ze źródeł PROW jak i z funduszu sołeckiego.**



Fundusze Sołeckie
– szansą dla wsi



Jak powstaje dobra strategia?

- **Plan strategiczny powstaje w trakcie społecznego procesu, angażującego liczne grono liderów społeczności lokalnej.**
- Wnioski z procesu planowania będą dla nas wytyczną do działania, a przemyślenia i nawiązane pozytywne relacje, które są nieodłączną częścią procesu tworzenia wizji rozwoju, będą dobrze służyć współpracy przy realizacji planu.



Fundusze Sołeckie
– szansą dla wsi



Jaką wybrać metodę budowania strategii?

- **Nie istnieje jedyna skuteczna metoda budowania strategii rozwoju - nie istnieje jeden wzorcowy model procesu planowania strategicznego.**
- **Nie ma dwóch identycznych planów strategicznych,** każda społeczność ma swój indywidualny charakter, a każde sołectwo i gmina ma inne zasoby i funkcjonuje w innym otoczeniu.



Fundusze Sołeckie
– szansą dla wsi



Zanim zaczniemy planować!

Ważnym elementem procesu budowy strategii rozwoju (która, może się nazywać planem odnowy miejscowości) jest udzielenie sobie odpowiedzi na takie pytania jak:

1. Jakie wieś pełni funkcje?
2. Jakie potrzeby mieszkańców musi zaspokajać?
3. Kim są mieszkańcy?



Fundusze Sołeckie
– szansą dla wsi



Uproszczona procedura budowania strategii rozwoju

Wybierając zadania, które mają być zrealizowane w pierwszej kolejności można kierować się następującymi pytaniami:

1. Co nas najbardziej zintegruje?
2. Na czym nam najbardziej zależy?
3. Co nam najbardziej przeszkadza?
4. Co najbardziej zmieni nasze życie?
5. Co osiągniemy najłatwiej?
6. Na co nas stać?

W pierwszej kolejności warto pogrupować zadania pod względem ich charakteru np. osobno działania inwestycyjne, społeczne, dla dzieci i młodzieży, poprawy wizerunku wsi.



Fundusze Sołeckie
– szansą dla wsi



Fundusz Sołecki a wdrażanie strategii

- Nawet najmniejsze zadanie realizowane z funduszu sołeckiego w kolejnych latach powinno budować docelowy stan naszej społeczności i wzbogacać stan służącej nam infrastruktury społecznej.
- Dodatkowym walorem takiego sposobu myślenia (czyli myślenia strategicznego) jest możliwość łączenia środków z różnych źródeł.



Fundusze Sołeckie
– szansą dla wsi

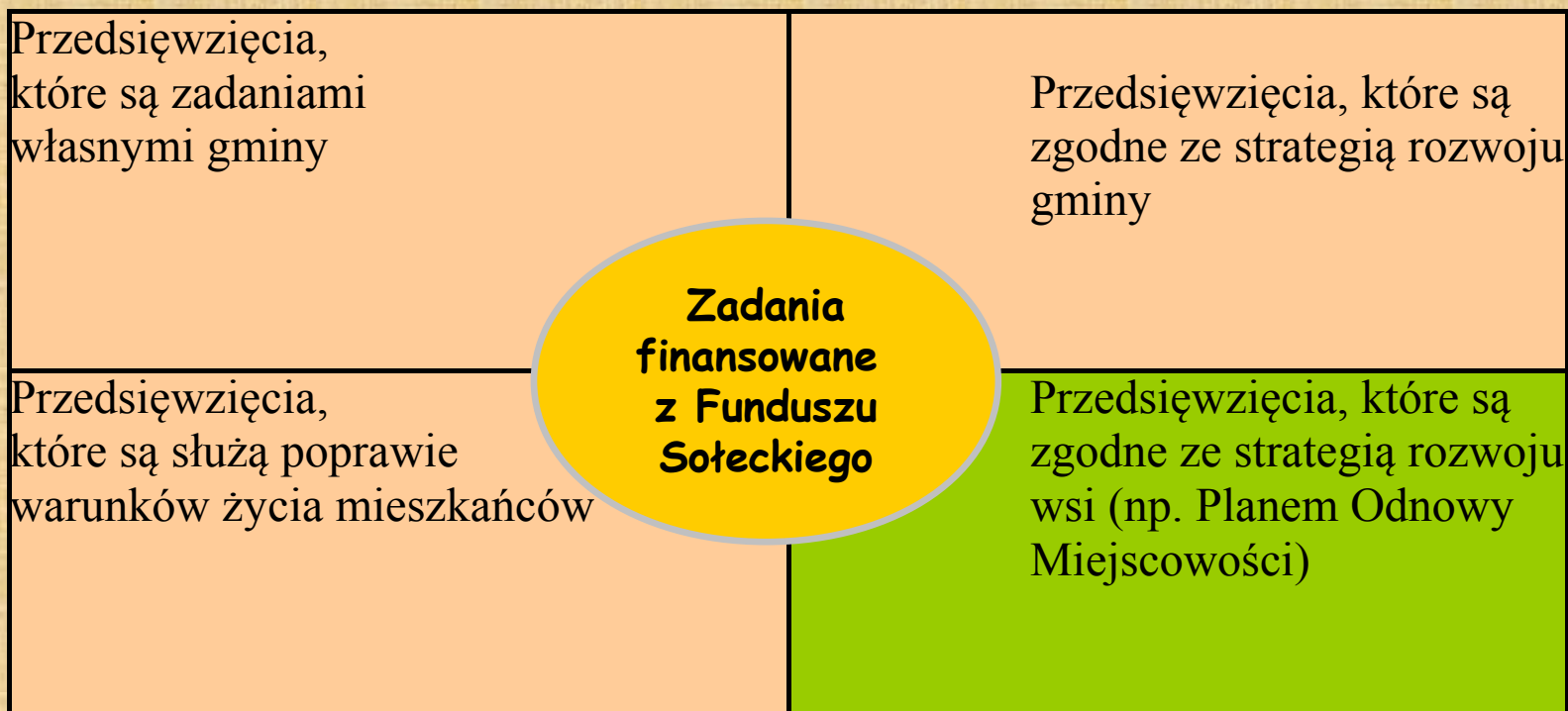


Fundusz Sołecki a wdrażanie strategii

Wdrażając naszą strategię możemy:

- bazować na dużych inwestycjach gminnych, również tych prowadzonych w ramach Odnowy Wsi,
- uzupełniać te inwestycje zadaniami finansowanymi z funduszu sołeckiego
- i obudowywać aktywnością finansowaną z różnego rodzaju źródeł wsparcia działalności społecznej, sportowej, edukacyjnej czy kulturalnej.

Określenie zakresu zadań do sfinansowania z FUNDUSZU SOŁECKIEGO





Fundusze Sołeckie
– szansą dla wsi



Wdrażanie strategii poprzez projekty **Konkretne przedsięwzięcia realizowane** **w ramach strategii nazywamy projektami.**

To właśnie projekty powinny być metodą wdrażania naszej strategii. Wielkich celów nie osiąga się za pomocą jednorazowego przedsięwzięcia.

MAŁE PROJEKTY SĄ KLUCZEM DO WIELKICH ZMIAN

Strategia a projekty

- STRATEGIA – to przyszły pożądaný stan - wizja rozwoju i opis sposobów jej zmaterializowania.
- PROJEKT – to konkret - szczegółowy opis jednego z naszych działań.





Fundusze Sołeckie
– szansą dla wsi



Od problemu do projektu.

Jeżeli dobrze zdiagnozujemy problem, to dobrze określimy cel naszego działania, a tym samym dobrze zaplanujemy działania prowadzące do tego celu.

NIE MA PROBLEMU, NIE MA PROJEKTU

PROJEKTEM nazywamy zaplanowane w określonych ramach czasowych jednorazowe przedsięwzięcie zorientowane na osiągnięcie konkretnego celu.



Fundusze Sołeckie
– szansą dla wsi



Od problemu do projektu

Procedura identyfikacji projektu polega na:

1. Zdiagnozowaniu potrzeb lub problemów pozwalających na właściwe określenie celu projektu.
2. Wskazaniu grup docelowych, dla których projekt będzie realizowany.
3. Ocenie możliwości wdrożenia projektu na podstawie dostępności zasobów niezbędnych do realizacji projektu.

Dodatkowe źródła finansowania strategii

- Źródła prywatne / organizacje pozarządowe (fundacje).
- Programy samorządowe:
 - wojewódzkie,
 - powiatowe,
 - gminne.
- Programy europejskie (UE).
- Programy rządowe (ministerialne).
- Programy bilateralne – współpraca między różnymi krajami (np. USA, Norwegia).





Fundusze Sołeckie
– szansą dla wsi



Na co można dostać dotację ?

Tematyka ogłaszanych konkursów grantowych jest bardzo różna. Przykładowe tematy konkursów :

- aktywizacja mieszkańców,
- edukacja dzieci i młodzieży,
- edukacja dorosłych,
- podniesienie jakości życia,
- rozwój przedsiębiorczości na wsi,
- zachowanie kultury i tradycji, dziedzictwa wsi,
- zachowanie środowiska naturalnego itp.



Fundusze Sołeckie
– szansą dla wsi



INTERNET - źródło aktualnych informacji o możliwościach uzyskania dofinansowania

- Bardzo ważnym i wszechstronnym źródłem informacji dla organizacji pozarządowych jest portal dla organizacji pozarządowych: www.ngo.pl gdzie można znaleźć m.in. :
- informacje o aktualnych konkursach grantowych ogłaszanych przez różne instytucje, z możliwością wyboru serwisu dla danego województwa,
- zaproszenia na warsztaty i szkolenia,
- serwis wiadomości,
- serwisy tematyczne,
- bazy danych o organizacjach pozarządowych i instytucjach.



Fundusze Sołeckie
– szansą dla wsi



Z kim współpracować ?

Ze wszystkimi którzy mogą pomóc i nas wesprzeć!

- Tylko współpraca wielu podmiotów może spowodować, że środki z funduszu sołeckiego nie będą miały charakteru przypadkowo wymyślonych zadań i chaotycznie wydawanych pieniędzy.
- Tylko poprzez współpracę z wieloma partnerami, społeczności sołeckie mogą udowodnić, że „zasługują” na samodzielne „mini –budżety”, że potrafią nimi zarządzać.



Fundusze Sołeckie
– szansą dla wsi



**fundusze
sołeckie**
funduszesoleckie.eu

forum dyskusyjne
DYSKUSJA ONLINE
porady ekspertów
PYTANIE DO EKSPETRA
akty prawne

[kliknij](#)

DZIĘKUJĘ ZA UWAGĘ !
Krajowe Stowarzyszenie Sołtysów
ul. Zofii Urbanowskiej 8
62-500 Konin
www.kss.org.pl